



BILAN 2010

DE L'OPERATION DE RECONQUETE DE LA QUALITE DE L'EAU SUR LES CHAMPS CAPTANTS DU SUD DE LILLE

Les champs captants du Sud de Lille ont une importance stratégique pour l'alimentation en eau de la métropole. Ils fournissent près de 40% de l'eau potable distribuée au million d'habitants de Lille Métropole mais ne disposent que d'une très faible protection géologique. Lille Métropole veille donc à garantir durablement, l'accès à une eau potable de qualité pour tous. C'est pourquoi, dès 2008, l'Opération de Reconquête de la Qualité de l'Eau (ORQUE) a été engagée sur ce territoire.

C'est avec conviction et ambition que Lille Métropole s'est engagée dans cette démarche. Une ambition partagée et à partager puisque l'objectif est avant tout de créer une dynamique de développement durable du territoire pour permettre la pérennisation de la ressource en eau.

Pour cela, un Diagnostic Territorial Multi-Pressions fut d'abord mené en 2008-2009. Sur ses conclusions, une série d'actions opérationnelles a été initiée en 2010 et va se poursuivre jusqu'en 2015 pour tenter d'atteindre le bon état qualitatif et quantitatif de la nappe de la craie et des milieux humides de surface de ce territoire.

L'atteinte de cet objectif passe notamment par une adhésion de tous les acteurs concernés. C'est pourquoi, Lille Métropole fait de la sensibilisation, une de ses priorités pour l'année 2011.

2010 : **Année internationale de la biodiversité**

Dans ce contexte, une des priorités de l'ORQUE fut la sensibilisation des acteurs publics à la préservation de la biodiversité commune par le lancement des chartes de réduction des produits phytosanitaires et des plans de gestion différenciée.

2011 : **Année internationale de la forêt**

La surface boisée régionale couvre 7,69 % du territoire et constitue la plus petite forêt française. Les milieux forestiers assurent de nombreuses fonctions sur le territoire : production de bois, activités cynégétiques, protection des sols et des ressources en eau, accueil de la faune, accueil des publics, préservation du patrimoine naturel et de la diversité biologique... Le bocage est également très important car il présente à la fois un grand intérêt écologique et agronomique.

L'ORQUE participe au maintien et à la création d'espaces forestiers par le boisement de 120 hectares sur les communes d'Haubourdin et Emmerin.

LES AVANCEES 2010



Les institutions publiques

L'année 2010 a été marquée par le déploiement de la charte de réduction de l'utilisation des produits phytosanitaires dans la gestion des espaces publics.

En signant cette charte, la commune ou l'intercommunalité s'engage à diminuer l'utilisation de produits phytosanitaires, à concevoir autrement les espaces publics, à mettre en œuvre une gestion différenciée des espaces et à sensibiliser sa population à la préservation de la ressource en eau et de la biodiversité.

Fin 2010, 7 communes ont déjà délibéré pour s'engager dans cette démarche : Haubourdin, Emmerin, Herrin, Annœullin, Vendeville, Phalempin et Seclin.



Les particuliers et les professionnels

Des actions de sensibilisation se sont déroulées tout au long de l'année sous forme de conférences et de débats éco-citoyens. De plus, des outils de partenariats sont en cours d'élaboration pour impliquer tout un chacun dans la gestion durable du territoire et des ressources.



Les exploitants agricoles

Dès mars 2010, sur la base du volontariat, un diagnostic a été proposé à la centaine d'exploitants agricoles travaillant au plus près des forages de production d'eau potable.

Près de 50% des exploitants concernés ont d'ores et déjà participé à cette démarche qui permettra d'aboutir à un plan d'accompagnement pour poursuivre et engager les changements nécessaires à la reconquête de la qualité de l'eau de ce secteur particulier.



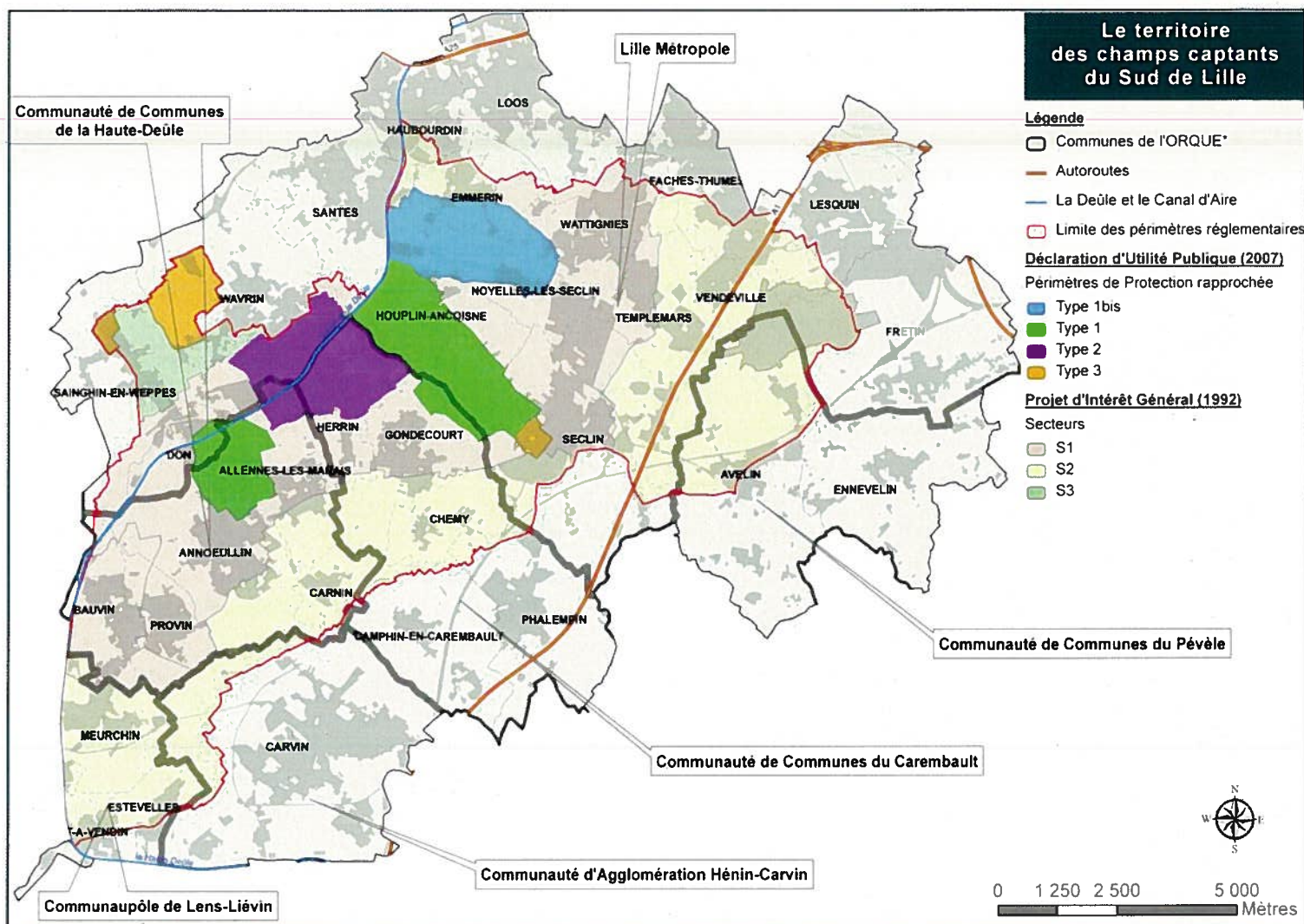
L'assainissement

L'un des risques de pollution de l'eau souterraine est dû aux Nitrates, qui peuvent notamment provenir de défauts du système d'assainissement (absence de collecteur, défauts de raccordement ou vétusté des ouvrages).

Les interventions menées par Lille Métropole ont donc été prioritaires pour débiter au plus tôt les derniers travaux de raccordement et la gestion patrimoniale du système d'assainissement sur le territoire des champs captants du Sud de Lille.

LE TERRITOIRE DES CHAMPS CAPTANTS

... EN BREF



Des ressources naturelles et des hommes

Ce secteur de la vallée de la Deûle a, autrefois, été un haut lieu de la biodiversité. Les marais, les tourbières, les haies, les bois, les navettes (170 km de cours d'eau) et les champs y abritaient tout le cortège des espèces locales.

Aujourd'hui, les milieux naturels sont à préserver, voir à réhabiliter pour leur permettre de retrouver toutes leurs fonctionnalités, comme pour les zones humides (15,20 km²) qui jouent un grand rôle dans l'épuration naturelle des eaux et la prévention des inondations et comme réservoir de biodiversité.

Par ailleurs les espèces dites « communes » pourraient retrouver leur place dans les 9,35 km² d'espaces verts et 46 jardins familiaux du territoire.

32 communes, 6 Intercommunalités et 2 départements sont concernés (220 km²) et regroupent 182 000 habitants.

Les activités humaines ont déjà conduit à l'imperméabilisation de 31 % du territoire, à la création de 1265 km d'infrastructures de transports. Le territoire abrite 1008 entreprises et 834 activités artisanales et près de 140 anciens sites industriels potentiellement pollués.

Néanmoins, l'activité agricole reste prédominante et concerne 120 km² d'espaces agricoles qu'il nous faut préserver pour permettre la recharge de la nappe d'eau souterraine.

DES PROJETS A PARTAGER EN 2011

Le projet d'aménagement du site de la Platière

Ce site s'étend sur près de 120 hectares répartis sur les communes d'Emmerin (100 hectares) et Haubourdin (20 hectares). Cette zone de marais, berceau de l'approvisionnement en eau des habitants du secteur, est également la partie la plus fragile des champs captants du Sud de Lille et doit faire l'objet d'un boisement de protection de la nappe.

Une étude a été engagée et durera un an pour aboutir mi 2011, à la définition d'un projet d'aménagement global du site de la Platière sur Emmerin, compatible avec :

- ✓ La production d'eau potable de façon durable ;
- ✓ La préservation de l'hydrosystème de surface (zones humides et étangs) ;
- ✓ Le respect de la biodiversité et du patrimoine de ce site.



Le projet de réhabilitation de la Naviette de Seclin

La Naviette de Seclin est un cours d'eau historiquement très pollué, dont les boues doivent faire l'objet d'un traitement.

Un plan de travaux et d'aménagement doit être défini courant 2011 pour permettre à ce cours d'eau de retrouver son profil naturel et de s'écouler à nouveau vers la Deûle.

Une perspective pour la protection de la ressource en eau : le développement de l'Agriculture Biologique

Le cahier des charges de l'agriculture biologique préconise des pratiques agricoles qui réduisent les risques de pollution de l'eau. C'est pourquoi le développement de ces cultures et élevages est accompagné sur le territoire des champs captants du Sud de Lille.

Les exploitations agricoles sont des acteurs essentiels du territoire et de la protection de l'eau mais sont aussi des acteurs économiques. Le développement de l'agriculture biologique ne peut répondre qu'à un développement de la consommation des « produits bio » qui passe par l'intégration de repas « bio » dans les restaurations collectives comme les cantines mais aussi par la prise de conscience de tous de ce simple geste éco-citoyen : la consommation locale et responsable.

Pour plus de renseignements :

www.gabnor.org

L'opération ORQUE est menée par :



En partenariat avec :



et :



CONTACT POUR TOUT RENSEIGNEMENT :

Mme Mélanie LOTTE
Direction de l'Eau, Unité Centrale
Lille Métropole Communauté urbaine
1 rue du Ballon – B.P. n°749
59034 LILLE Cedex

☎ : 03.20.21.30.94
☎ : 03.20.21.23.90
✉ : mlotte@lillemetropole.fr

Photos et édition : Lille Métropole. Février 2011